

培训楼 2018 下半年消防应急疏散演习预案 (B、C、D 区)

目 录

一、消防应急疏散演习目的.....	2
二、培训楼建筑内部基本情况说明.....	2
三、应急疏散演习领导小组.....	4
四、参加演习人员.....	4
五、演习假设及各小组职责.....	4
附件 1 应急疏散演习小组分工流程图.....	12
附件 2 演习总指挥与各战斗小组重要指令.....	13
附件 3 培训楼安全出口平面图.....	16
附件 4 培训楼各楼层安全疏导员名单.....	17
附件 5 应急物资配置和设备设置.....	19
附件 6 应急疏散演习注意事项.....	20
附件 7 消防滑梯的使用介绍.....	22
附件 8 本次演习应急物资准备.....	23
附件 9 消防安全常识二十条.....	24
附件 10 火灾逃生方法口诀.....	26
附件 11 灭火三要素.....	29
附件 12 发生火灾第一时间应该怎么办.....	29

一、消防应急疏散演习目的

(一) 通过演习检验各小组的应急反应能力，检验疏散时人员集结能力、现场突发事件处置能力、应急自救时衔接替补能力、紧急救援联动协调配合能力等；

(二) 通过演习使全员熟记培训楼内的逃生路线，掌握应急逃生方法，最大限度的降低人员伤害，提高全员自救互救的能力和应对突发公共事件的能力。

二、培训楼建筑基本情况说明（演习区域为教育发展中心的B、C、D三个区）

(一) B区共15层，高度超过24米，为培训楼的客房和办公区；

(二) B区一层、二层属于办公区，其余为客房区；

(三) C区1、2、4层为餐饮配套区，3层为中心办公区域；

(四) D区1至4层为教学区。

1、B区客房3~15层共有客房309间（饱和人数927人）

(1) 3~8层为学生宿舍，每层有24间，每间4人共576人；

(2) 9层有学生宿舍12间，每间4人；客房标间12间，每间2人；共计72人；

(3) 10~14层，每层有客房标间24间，每间2人，共计240人；

(4) 15层，有客房标间18间，每间2人；套间3间，每间1人；共计39人。

2、办公区基本情况（166人）

(1) B区：一层：8个办公室，计49人；

(2) B区：二层：12个办公室，计55人；

(3) C区：三层：8个办公室，计62人（原餐厅改造）。

3、D 区教学区基本情况（饱和人数 839 人）

（1）一层设教室 4 间（102 教室容纳 100 人、104 教室容纳 78 人、106 教室容纳 120 人、演播厅容纳 200 人）；

（2）二层 8 间教室（每间容纳 30~70 人）；

（3）三层教室 9 间，每间容纳约 40~70 人；

（4）课件室录制室 2 间，语音机房 2 间（405 容纳 42 人、408 容纳 72 人），401 教室 32 人。

4、C 区餐饮区基本情况

C 区餐厅一层为自助餐厅，二层为中餐厅（零点厅及 4 个宴会房间），四层为民族餐厅（零点厅及 5 个宴会房间），每层配备独立的厨房。三层大厅已改为办公区，独立厨房部分未启用。

5、培训楼安全出口设置

（1）通道口

■ B 区 4 个：

B 区东楼层步行梯疏散出口、东电梯间出口 2 个（东向 1 个已改为门禁，断电后为常开状态；北向 1 个），B 区西卫生间西侧 1 个，B 区西电梯间北面 1 个；

■ C 区 3 个：

C 区货梯口处 1 个（正西方向），C 区自助餐厅内 1 个（正南方向），一层餐厅南入口 1 个（正北方向）；

■ D 区 3 个：

D 区一层西步行梯口处向南开启 1 个，一层东步行梯口处向南开启 1 个，紧邻监控室门口 1 个（正东方向已改为门禁，断电后为常开状态）；

■ 多功能厅 4 个：

北门出口外（咖啡厅）1 个安全出口 U 型锁，南门出口紧邻 1 个安全出口，厅内西 2 个安全出口（使用时为常开状态）。

(2) 负一层、人防地上疏散口（地下通往地上出口 8 个）

■ B 区东室外 1 个（北向），通往大厅室外门前；

■ D 区东室外 1 个（南向），紧挨监控室处通往大厅室外门前；

■ 紧挨 A 区西一层安全出口处 1 个；

■ 紧挨 D 区西步行梯出口处 1 个（门统一向南开启）；

■ A、C 区二、三、四层中间悬空过道走廊底部分别设置安全出口 1 个，地上通道口 1 个；

■ A 区南、D 区北分别设置地下车辆进、出口各 1 个。

三、应急疏散演习领导小组

(一) 演习总指挥：张忠学

(二) 演习副总指挥：岳明武

(三) 成员：胡伟、陈锋、曲昌虎、卢志同、黄强国、熊文、魏洪、王丹、纪晓梅、徐充雷

四、参加演习人员

教育发展中心全体员工，培训楼入住学员和专家，教室上课、餐饮区人员。

五、演习假设及各小组职责

(一) 演习假设：

2018 年 12 月 7 日下午 14 时 28 分，中心消防控制室收到火警信号，值班员根据火灾报警显示地址信息，立即通知巡逻人员王茂军到场查看，巡逻人员火

速到场后发现D区3楼卫生间外公共垃圾桶起火，火势正在蔓延。巡逻员王茂军随即按下本层手动火灾报警按钮，组织人员利用就近灭火器（每楼层楼梯口都配置2具灭火器）进行扑救。

与此同时，值班员将火警信息通知工程安保经理。

1、工程安保王茂军确认火灾发生，立即向报警联络组长报告：“报告徐经理，D区3楼卫生间外公共垃圾桶起火，火势正在蔓延，是否开启消防联动自动模式，进入应急疏散状态？”

报警联络组长回复：“立即启动，我马上到位。”

2、报警联络组长随即赶往中心消防控制室，快速了解火场情况，并向演习总指挥报告：“报告总指挥，D区3楼卫生间外公共垃圾桶起火，火势正在蔓延，是否启动培训楼消防应急疏散预案。”

演习总指挥下达指令：“立刻启动应急疏散预案，各演习小组立即进入战斗位置，疏散楼内所有人员，演习正式开始。”（演习总指挥随即进入指挥岗位：消防控制室）。

（二）各小组职责及任务

1、报警联络组：

组长：徐充雷

成员：王丹、纪晓梅、张磊、王朋

（1）发生火警时，迅速赶到中心消防控制室进行火灾确认；

（2）经确认火警属实，报警联络组长立即向总指挥报告，并打开消防广播通报起火部位，做好应急准备工作；

（3）按照消防要求关闭、启动有关部位的消防联动设备；

(4) 按照演习总指挥的指令，开启失火楼层及上下两层声光报警及消防广播。报警员用中英文广播反复(连续3次)播放“紧急疏散通知”，广播内容如下：“火警警报，培训楼D区3楼卫生间外公共垃圾桶起火，巡逻员正在扑救。请所有人员迅速离开房间，用湿毛巾捂住口鼻，按照“安全出口”牌箭头指示方向立即有序撤离培训楼。”；

(5) 工程安保部徐充雷，按照应急疏散要求，逐层开启声光报警器和消防广播。首先开启3层，而后是4层和2层(1层听到火灾报警及疏散广播后自行疏散)；

(6) 按照演习总指挥的指令，报警组长向学校公安处二中队报警，报警电话：(0532) 86981216，重点说明起火位置、燃烧物质(一般废弃物)、火势大小、地点、报警人、联系方式、有无人员受困、受伤等；

(7) 报警联络组长及时将报警情况通报治安警戒组组长，做好消防车辆的引导工作；

(8) 工程安保部将D区电梯迫降到底层，切断D区4、3、2层照明电源，并开启应急照明。

2、路线导护组

组长：胡伟

成员：杨淑玲、李敬娜、高媛媛、张伟(继续教育管理部)、商旭、赵清海、

(1) 听到火灾报警及消防疏散广播后，第一时间赶到消防控制室，按照各自的分工领取安全出口钥匙，打开B、C、D区所有安全通道门(门口处备有应急安全消防锤，紧急情况下使用)，并维持通道门疏散秩序；

(2) 各小组成员必须明确和开启 U 型锁的位置：

■ B 区东电梯口处 1 处 220V 门禁(11 号出口)；

■ 北向 1 个安全出口 U 型锁 (12 号出口)；

■ B 区西 2 个安全出口 U 型锁 (9 号和 8 号出口)；

■ C 区西 (电梯口南) 1 个安全出口 U 型锁 (4 号出口)；

■ D 区一楼东梯口 1 处 U 型锁, D 区东走廊 1 处 220V 门禁 (13 号出口)；

■ 多功能厅北侧 1 个安全出口 U 型锁 (10 号出口)；

■ 将大厅旋转门启动为消防状态 (按下红色按钮向右旋转), 各个安全出口安排专人引导逃生人员有序通过。

3、烟雾施放组

组长：陈锋

成员：黄鹏、刘廷廷、徐涛、李欣欣

(1) 应急物资获取地点：消防控制室；

(2) 烟雾弹释放时间和位置 (根据消防控制中心通知时间, 将烟雾弹准备到位)

■ B 区 1 楼东楼梯口 1 个(11 号出口)；

■ C 区 1 楼北侧餐厅安全出口 2 个 (02 号出口)；

■ D 区东安全出口 2 个 (01 号出口)。

(3) 听到报警和广播后, 迅速到达各个演习出口, 小组成员按照小组长的指令统一拉开烟雾罐拉环；

(4) 小组长在下达拉开烟雾罐指令时, 要掌握好时间, 拉环时间定于消防报警开始 1-2 分钟内。

4、疏散引导组

组长：曲昌虎

成员：蔡光、贾爽、宋彩霞、王国立及各楼层安全疏导员

办公区疏散负责人：贾爽

客房区疏散负责人：宋彩霞

教学区疏散负责人：蔡光

餐饮区疏散负责人：王国立

财产物资抢救搬运负责人：曲昌虎（财务部）、贾爽（办公室）

(1) 疏散引导组组长应确定各楼层安全疏导员名单和联络电话，听到广播和报警后，安全疏导员迅速按照分工到达各自楼层，引导本层人员按逃生要求有序疏散；

(2) 安全出口位置统一设置在楼层走廊两端，楼层疏导员负责引导人员疏散；

(3) 疏散员应在接到火警后按演习总指挥指令迅速到达各安全疏散指定位置，负责引导人员向安全区疏散，护送行动不便者撤离到安全区；

(4) 人员疏散时，先从着火部位开始，由内到外，由相邻的上层到下层逐步疏散，而后从高层到低层逐层引导疏散，疏散过程应安抚人员，有序撤离。所有疏散人员统一从楼梯的一侧手扶护栏紧跟、有序撤离，当本层疏散与上层疏散相遇时，高处疏散人群优先通过；

(5) 火场人员疏散完毕后，疏散人员在撤出时要对各房间和区域进行检查，即：西端的检查南向房间，东端的检查北向房间；

(6) B区7楼设置有消防逃生滑梯，行动不便人员、7楼疏散人员，可利用

消防逃生滑梯进行逃生；

(7) 起火点在D区3楼卫生间外公共垃圾桶起火，疏导员要告知逃生人员要从3楼两侧步行梯逃生。

(8) 疏散中一旦发现有人受伤和受困，立即报告演习总指挥；

(9) 使用消防滑梯时，一定要遵从疏散引导员或厂家指定人员的指导，严禁私自操作；

(10) 中心办公室负责安排各办公区楼层安全疏散引导人员，部门领导负责本区域人员引导、断后检查、撤离。教学区由班主任负责学员引导疏散；

5、灭火行动组

组长：卢志同

成员：冉刚、李翔、张志健、徐永臻

(1) 听到消防报警后，灭火组长完成小组人员集结，检查灭火装具和防护器材完好，穿好消防服并戴好防毒面具，配备灭火器材（灭火器、消防服、消毒面具存放于“微型消防站”），按照演习总指挥的指令到达战斗位置并向演习总指挥报告；

(2) 在到达着火地点的相邻区域要查明是否有火势蔓延的可能，并及时扑灭蔓延过来的火焰，同时要保证自身的安全，关闭防火分区的防火门；针对不同的燃烧材料采用不同的灭火方法；

(3) 灭火行动组长根据火势蔓延比较快、现场扑救难度大的情况，立即向演习总指挥报告：“报告总指挥，现场火势不受控制，请学校消防二中队支援。”

6、急救救护组

组长：黄强国

成员：国海英、于斐斐、李芳、任艳、王真、范吉贞

(1) 按照演习总指挥的命令，到达人员受伤地点进行现场救护（急救箱放置于培训楼门口左侧“微型消防站”），为方便观看学习救护知识，救护地点设置为培训楼门前；

(2) 根据伤员受伤程度，第一时间将情况报告校医院急救中心（急救中心电话 86981760），请其派专人到场救援。

7、治安警戒组

组长：熊文

成员：唐莉、康峰、杨金莹、张兰、王帅、常琳、卢胜河

(1) 听到报警和广播后，根据总指挥指令赶到培训楼室外指定的疏散集结场地，负责演习期间集结场地、安全出口周边的警戒任务，清理闲杂人员及车辆，保持道路畅通；

(2) 设置路障进行场地隔离警戒（隔离警示带放置于培训楼门口左侧微型消防站内），做好消防车辆、急救救援车辆的疏导工作，警戒任务时不准无关人员进入培训楼；

(3) 根据报警联络组和急救救护组通报情况，做好消防车、急救车辆进入道路的清障工作，并指派专人在路口迎接。

8、后勤保障组

组长：魏洪

成员：周颖、吕俊、金晓丹、周琳娜、韩凤玉、王亚琪

(1) 听到报警和广播后，根据总指挥指令赶到培训楼室外指定的疏散集结场地，及时将场地列队标识牌（放置于培训楼门口左侧）按照各单位人数比例进

行定位放置；

(2) 迅速按照预案要求，将疏散出的人员安排到指定区域待命，清点人数，并将人数反馈给疏散引导组长，防止疏忽造成遗留人员的存在；

(3) 人数清点结束后，后勤保障组长要立即将人员疏散集结情况向演习总指挥报告；

(4) 准备抢救物资所需储存器具于培训楼门口左侧“微型消防站”，并协助疏散引导组做好抢救财产物资的保管工作；

(5) 为应急疏散及灭火、救援提供一切保障服务。

附件目录：

附件 1：应急疏散演习小组分工流程图

附件 2：演习总指挥与各战斗小组重要指令

附件 3：培训楼安全出口平面图

附件 4：培训楼各楼层安全疏导员名单

附件 5：应急物资配置和设备设置

附件 6：应急疏散演习注意事项

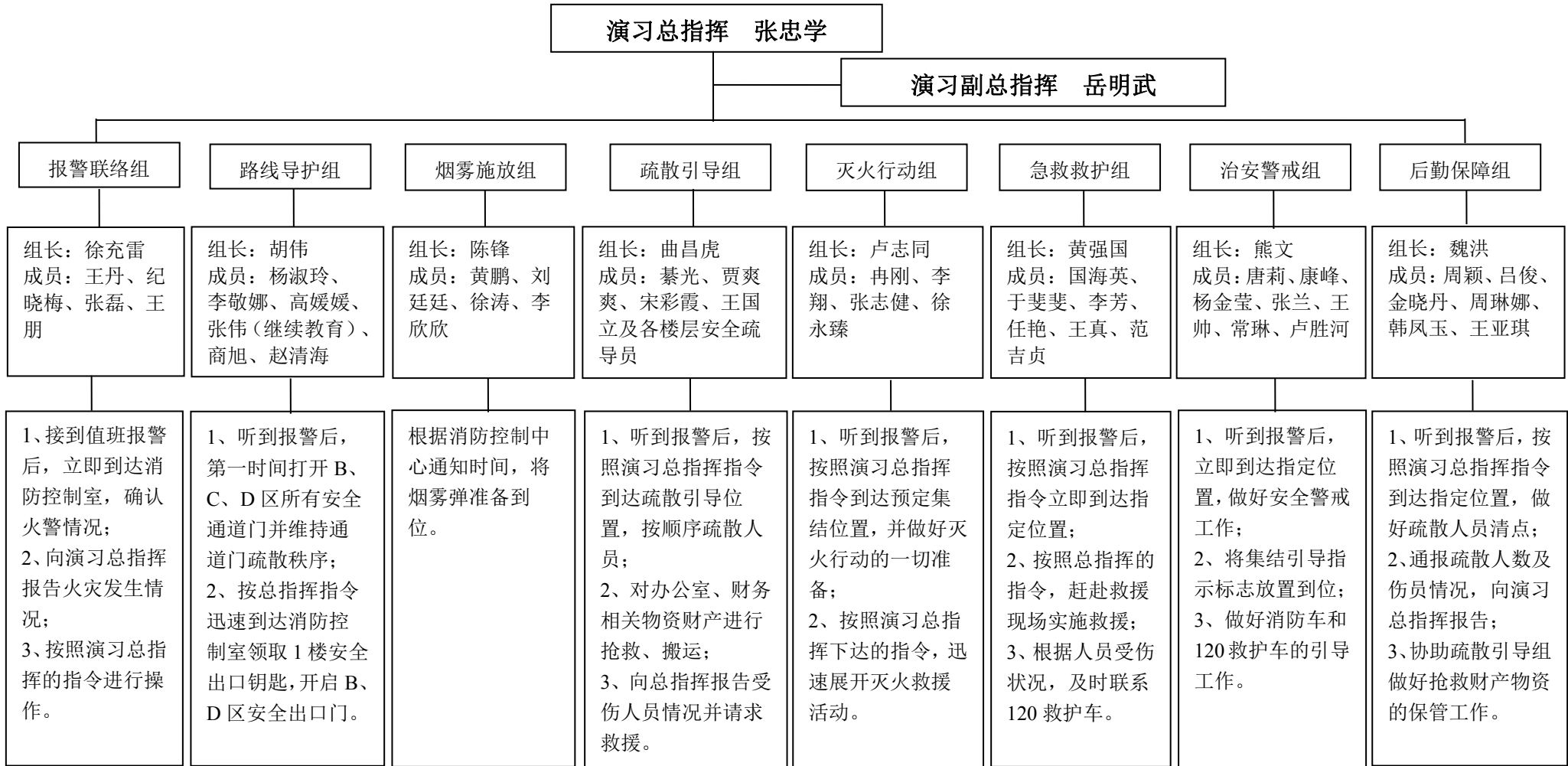
附件 7：消防滑梯的使用介绍

附件 8：本次演习应急物资准备

附件 9：消防安全常识二十条

附件 10：火灾逃生方法口诀

附件 1 应急疏散演习小组分工流程图



紧急联系电话

火警：119 公安：110 急救：120 校内公安处：0532-86981216

附件2 演习总指挥与各战斗小组重要指令

演习总指挥听到广播和报警后，3分钟内赶赴培训楼指挥岗位。

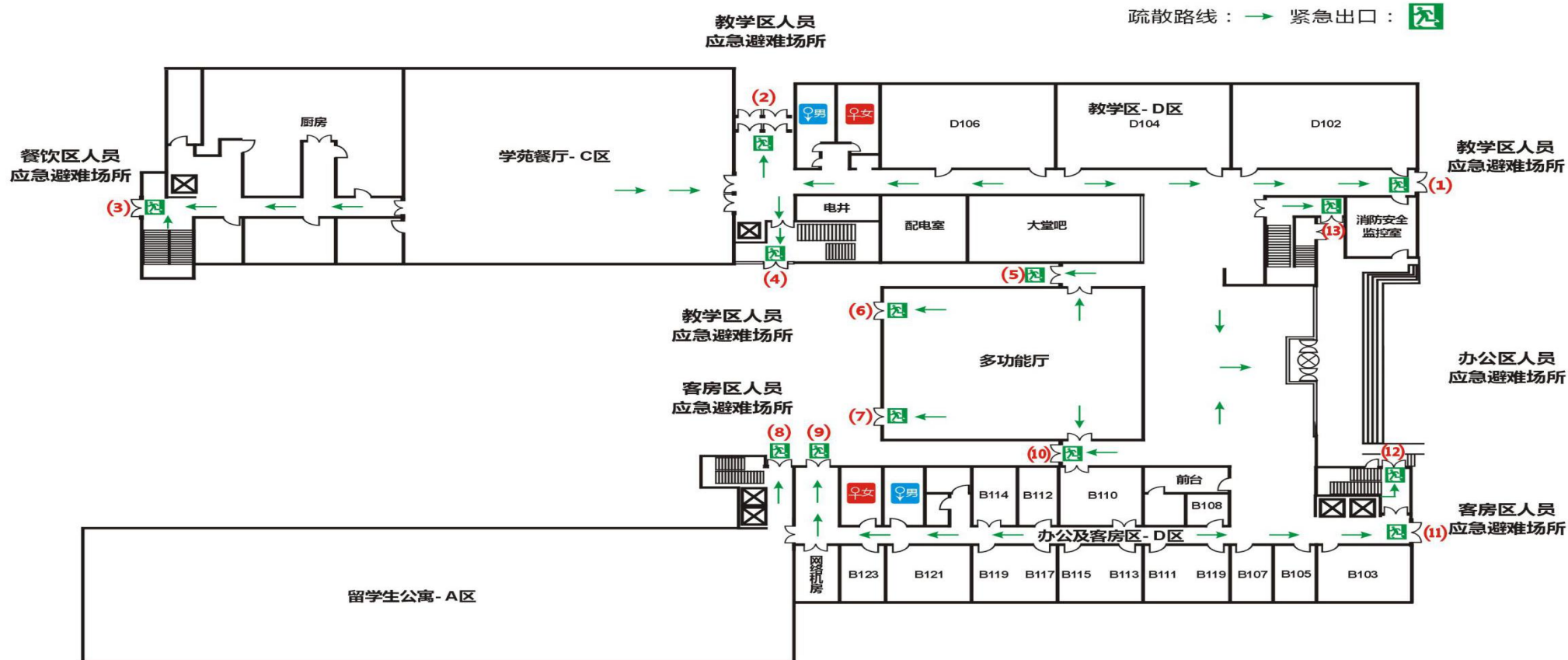
- 1、 **报警联络组长向演习总指挥报告：**“报告总指挥，D区3楼卫生间外公共垃圾桶起火，火势正在蔓延，是否启动培训楼消防应急疏散预案？”
- 2、 **演习总指挥下达演习指令：**“马上启动培训楼消防应急疏散预案，各演习小组立即进入战斗位置，引导楼内所有人员，安全有序撤离，演习正式开始。”
- 3、 **演习总指挥向路线导护组下达指令：**“路线导护组请注意，立即打开B、C、D区一楼所有安全通道门，并维持好各通道门疏散秩序。”
- 4、 **路线导护组长回复：**“报告总指挥，路线导护组马上赶到各安全出口处，开启安全通道门，保证大家安全有序撤离。”
- 5、 **演习总指挥向灭火行动组下达指令：**“灭火行动组请注意，D区3楼卫生间外公共垃圾桶起火，火势正在蔓延，巡逻人员正在扑救，请迅速赶到起火地点进行灭火支援。”
- 6、 **灭火行动组长回复：**“报告总指挥，灭火行动组人员马上到达现场。”
- 7、 **疏散引导组长向演习总指挥报告：**“报告总指挥，D区3楼一名人员受到惊吓，行动受限，请求支援。”
- 8、 **演习总指挥回复：**“请疏导组做好受伤人员安抚工作，救护人员马上到达现场。”
- 9、 **演习总指挥向急救救护组下达指令：**“急救救护组请注意，D区3楼一名人员受到惊吓，行动受限，请立即安排救护人员到现场救援。”
- 10、 **急救救护组长回复：**“报告总指挥，急救救护组马上到达救援现场进行人

员救护。”

- 11、 灭火行动组根据现场扑救难度大的情况，向演习总指挥报告：“报告总指挥，现场火势不受控制，请求学校消防二中队到场支援。”
- 12、 演习总指挥向报警联络组下达指令：“报警联络组请注意，现场火势不受控制，立即向学校消防二中队报火警，请学校消防二中队到场支援。”
- 13、 报警联络组长回复：“报告总指挥，校消防二中队马上到达现场。”
- 14、 演习总指挥向治安警戒组下达指令：“治安警戒组请注意，保持道路畅通工作，保证消防车、急救车的顺畅通行。”
- 15、 治安警戒组长回复：“报告总指挥，治安警戒组已做好现场道路畅通工作，并指派专人在路口迎接。”
- 16、 演习总指挥呼叫灭火行动组：“灭火行动组，请报告火势扑救情况？”
- 17、 灭火行动组长回复：“报告总指挥，现场火情已控制并将其扑灭，人员已全部成功撤离，无人员伤亡情况。”
- 18、 演习总指挥呼叫疏散引导组：“疏散引导组，请报告楼内人员疏散情况？”
- 19、 疏散引导组长回复：“报告总指挥，所有人员已全部疏散集结完毕，除 1 名人员受到惊吓外，其他正常。”
- 20、 演习总指挥呼叫后勤保障组：“后勤保障组，请报告人员集结情况？”
- 21、 后勤保障组长回复：“报告总指挥，后勤保障组已将所有人员疏散集结完毕，除 1 名人员受到惊吓，行动受限外，其他正常。”
- 22、 请中心党委书记作总结讲话。
- 23、 演习总指挥下达总结性结束指令：教育发展中心 2018 年下半年消防应急疏散演习到此结束。接下来，请全体教职员工统一到多功能厅集合，由校

公安处石鹏飞科长为我们进行日常消防知识培训。培训结束请各应急小组组长到 B121 会议室总结本小组演习过程中存在的不足，由安全委员会汇总本次消防演习报告并存档，为下一次消防演习的实施提供整改依据。

附件3 培训楼安全出口平面图



附件 4 培训楼各楼层安全疏导员名单

区域	楼层	安全疏导员	疏散引导顺序
办公区 (B座)	1层	王光辉	负责本楼层人员向外疏散
	2层	贾爽	负责本楼层人员向下疏散并通知1层
教学区 办公区 (D座)	4层	綦光	负责本楼层人员用东侧楼梯向下疏散
	3层	王波	听到火灾报警及疏散广播后向下疏散，向上通知4楼和2楼
	2层	白亚丽	接到3楼引导员通知后负责本楼层人员向下疏散并通知1层
	1层	张伟(技术部)	负责本楼层人员向外疏散
客房区 (B座)	15层	陈静妮	接到9楼引导员通知后负责本楼层人员向下疏散（或到7楼利用逃生滑梯疏散），并通知14层
	14层	王茂芬	接到15楼引导员通知后负责本楼层人员向下疏散（或到7楼利用逃生滑梯疏散），并通知13层
	13层	刘萃萍	接到14楼引导员通知后负责本楼层人员向下疏散（或到7楼利用逃生滑梯疏散），并通知12层
	12层	赵吉芹	接到13楼引导员通知后负责本楼层人员向下疏散（或到7楼利用逃生滑梯疏散），并通知11层
	11层	戚旭红	接到12楼引导员通知后负责本楼层人员向下疏散（或到7楼利用逃生滑梯疏散），并通知10层

	10层	陈汝爱	接到11楼引导员通知后负责本楼层人员疏散或到7楼利用逃生滑梯疏散
	9层	徐茂慧	听到火灾报警及疏散广播后向下疏散（或到7楼利用逃生滑梯疏散），同时向上通知15楼
	8层	闵桂翠	接到9楼引导员通知后负责本楼层人员向下疏散（或到7楼利用逃生滑梯疏散），并通知7层
	7层	陈玉香	接到8楼引导员通知后负责本楼层人员向下疏散（或利用逃生滑梯疏散），并通知6层
	6层	陈淑英	到7楼引导员通知后负责本楼层人员向下疏散并通知5层
	5层	郑汉莲	接到6楼引导员通知后负责本楼层人员向下疏散
	4层	樊建香	接到3楼引导员通知后负责本楼层人员向下疏散
	3层	王淑美	听到火灾报警及疏散广播后向下疏散，同时向上通知4楼
	2层	部门负责人	B区1楼、2楼(着火层)听到火灾报警及疏散广播后与3楼同时疏散
	1层	部门负责人	
餐饮区 (C座)	4层	张银霞	负责本楼层人员用西侧楼梯向下疏散
	3层	郭富玉	听到火灾报警及疏散广播后向下疏散，向上通知4楼和2楼
	2层	纪佳佳	接到3楼引导员通知后负责本楼层人员向下疏散并通知1层
	1层	王影	负责本楼层人员向外疏散

附件5 应急物资配置和设备设置

- 1、当火灾发生时，各战斗小组接到疏散命令时第一时间赶到消防应急物资指定地点（各小组职责中已注明），按照各自的战斗任务取用器材。
- 2、另，“微型消防站”内为各小组配备备用物品：消防服5套，防火手套5副，干粉灭火器2具，防护头盔6顶，火灾逃生面具5具，荧光指挥棒4根，隔离警示带2套，护目镜6副，急救药箱1个，广播喇叭2部，物资储存箱2个。
- 3、通讯对讲机将提前发放至各小组组长，设定频道为“1”频，对讲机紧挨接收天线处的第一个按钮打开并旋转到底，使用时用拇指按压对讲机左框上端凸起的按钮，开始对讲。

附件6 应急疏散演习注意事项

- 1、按疏散通道就近疏散原则，下楼时注意安全，步伐要小，脚步要轻，争取时间，避免踩踏事件发生。所有人员疏散撤离时要严格按照楼层疏散指挥员的口令撤离，也可根据自己所处位置，从最近的安全出口撤离。
- 2、楼层疏散引导负责人要在前一个楼层疏散完毕之后向下层下达撤离指令，不出现间隔，并控制合理密度，防止在走廊楼梯口等部位发生拥挤现象。
- 3、参加演习的人员不准乱跑、乱喊、打闹、拥挤，以免造成恐慌和混乱局面。
- 4、疏散组人员在本次演习过程中，随时掌握客人可能存在的疏散本能心理反应，及时采取措施，防止意外发生。
- 5、有心脏病或是身体不适的，不方便参加本次演习的，请及时将情况上报，演习领导小组根据情况，撤换相关人员，以此保证演习各小组人员配备合理。
- 6、各区域、楼层负责疏散的人员到位后按照疏散要求引导疏散，路线导护组根据现场情况及时分流疏散人员。疏散分流尽量疏散距离远的利用最近的安全出口疏散，疏散距离近的用远的安全出口疏散，防止人员聚集。
- 7、下楼梯时必须遵循：距离短的让距离长的，相遇时高处比低处有优先通过权（地下负一层、人防不在其列）。
- 8、人员疏散时统一靠右侧疏散，楼梯疏散时位于左侧，手扶护栏向下疏散，右侧预留作为应急救援人员紧急上下通行。
- 9、后勤保障组第一时间做好疏散人员的集结、清点工作（提前准备《花名册》），并及时反馈给现场疏散小组人员，疏散小组人员根据反馈的情况有针对性的进行房间检查，防止人员遗漏，做好疏散集结区域的安全警戒工作。
- 10、前台负责人在接到火警及疏散广播后，迅速将当天客房入住名单提供给客房各楼层疏散人员。客房疏散人员要做到一引导、二报告、三检查、四核

对、五撤离的步骤落实客房人员疏散，其它科室、部门、教室疏散断后的人员与客房要求相同。

附件7 消防滑梯的使用介绍

- 1、培训楼逃生滑道安装在B区七楼西侧安全出口处，是由台湾安得生企业生产，用于中高层火灾逃生的高科技产品。产品在中国市场已拥有设计专利和由上海消防设备检验中心核发的型式报告。目前中国大陆市场已有北京对外经贸大学、中国石油大学、消防队、幼儿园等成熟市场。
- 2、逃生滑道的设计理念据消防部门统计，火灾中的伤亡主要原因并不是火烧导致，主要原因由火灾产生的有毒烟雾熏呛导致，比例高达80%。因此，火灾发生后，尽快逃离现场成为确保安全的关键。随着时代的发展，建筑楼层愈来愈高，独栋建筑居住人口愈来愈密集。火灾时通过现有的建筑疏散楼道逃生压力太大。因此，逃生滑道的问世，正是起到了辅助逃生，减轻了疏散楼道的人流压力，分流了疏散人群。另外，加入起火点恰好阻碍了疏散口通道，那逃生滑道就必然成为了逃生的唯一途径。安得生牌逃生滑道先进，滑道最大承重2000公斤，最多可10人同时逃生，每分钟可逃生15人。
- 3、逃生滑道的操作要领及注意事项：进入滑道前不能穿大头鞋、尽量不要穿太厚的衣服，上不能有尖锐饰品；进入滑道后身体保持自然垂直，手向上伸直，双脚并拢，脚尖向下绷直往下移动。

附件8 本次演习应急物资准备

序号	名称	型号规格	数量	备注
1	防爆手电	26650 充电	6	工程安保检查其使用状态
2	荧光指挥棒	LED 闪光	6	工程安保检查其使用状态
3	隔离警示带	125 米	2	工程安保检查其使用状态
4	急救箱	-	1	箱内配置物品
5	应急照明灯	E3WA	6	工程安保检查其使用状态
6	安全带	单腰	6	工程安保检查其使用状态
7	消防斧	把	2	工程安保检查其使用状态
8	消防手套	KX-1009	6	工程安保检查其使用状态
9	消防锹	把	6	工程安保检查其使用状态
10	火灾逃生面具	具	6	工程安保检查其使用状态
11	毛巾	条	500	采购
12	烟雾弹	个	4	采购
13	干粉灭火器	具	10	丹田物业支持
14	救生绳	50 米/根	2	工程安保检查其使用状态
15	消防服	97 式	6	使用当前服装
16	物资储存箱	个	2	工程安保检查其使用状态
17	防护头盔	顶	6	工程安保检查其使用状态
18	护目镜	副	6	工程安保检查其使用状态
19	广播喇叭	部	2	工程安保检查其使用状态
20	床单	条	1	急救时铺在地上使用

附件9 消防安全常识二十条

第一条:自觉维护公共消防安全,发现火灾迅速拨打119电话报警,消防队救火不收费。

第二条:发现火灾隐患和消防安全违法行为可拨打96119电话,向当地公安消防部门举报。

第三条:不埋压、圈占、损坏、挪用、遮挡、私自未经允许使用消防设施和器材。

第四条:不携带易燃易爆危险品进入公共场所、乘坐公共交通工具。

第五条:不在严禁烟火的场所动用明火和吸烟。

第六条:购买合格的烟花爆竹,燃放时遵守安全燃放规定,注意消防安全。

第七条:家庭和单位配备必要的消防器材并掌握正确的使用方法。

第八条:每个家庭都应制定消防安全计划,绘制逃生疏散路线图,及时检查、消除火灾隐患。

第九条:室内装修装饰不应采用易燃材料。

第十条:正确使用电器设备,不乱接电源线,不超负荷用电,及时更换老化电器设备和线路,外出时要关闭电源开关。

第十一条:正确使用、经常检查燃气设施和用具,发现燃气泄漏,迅速关阀门、开门窗,切勿触动电器开关和使用明火。

第十二条:教育儿童不玩火,将打火机和火柴放在儿童拿不到的地方。

第十三条:不占用、堵塞或封闭安全出口、疏散通道和消防车通道,不设置妨碍消防车通行和火灾扑救的障碍物。

第十四条:不躺在床上或沙发上吸烟,不乱扔烟头。

第十五条:学校和单位定期组织逃生疏散演练。

第十六条:进入公共场所注意观察安全出口和疏散通道,记住疏散方向。

第十七条:遇到火灾时沉着、冷静,迅速正确逃生,不贪恋财物、不乘坐电梯、不盲目跳楼。

第十八条:必须穿过浓烟逃生时,尽量用浸湿的衣物保护头部和身体,捂住口鼻,弯腰低姿前行。

第十九条:身上着火,可就地打滚或用厚重衣物覆盖,压灭火苗。

第二十条:大火封门无法逃生时,可用浸湿的毛巾、衣物等堵塞门缝,发出求救信号等待救援。

附件 10 火灾逃生方法口诀

火灾是一颗隐形炸弹，要时刻小心，万一碰到火灾怎么办？以下是为您整理的火灾逃生方法之十二口诀处理。

火灾逃生口诀第一诀：熟悉环境，暗记出口。

当你处在陌生的环境时，为了自身安全，务必留心疏散通道、安全出口及楼梯方位等，以便关键时候能尽快逃离现场。请记住：在安全无事时，一定要居安思危，给自己预留一条通路。

火灾逃生方法第二诀：通道出口，畅通无阻。

楼梯、通道、安全出口等是火灾发生时最重要的逃生之路，应保证畅通无阻，切不可堆放杂物或设闸上锁，以便紧急时能安全迅速地通过。请记住：自断后路，必死无疑。

火灾逃生方法第三诀：扑灭小火，惠及他人。

当发生火灾时，如果发现火势并不大，且尚未对人造成很大威胁时，当周围有足够的消防器材，如灭火器、消防栓等，应奋力将小火控制、扑灭；千万不要惊慌失措地乱叫乱窜，置小火于不顾而酿成大灾。请记住：争分夺秒，扑灭初期火灾。

火灾逃生方法第四诀：保持镇静，明辨方向，迅速撤离。

突遇火灾，面对浓烟和烈火，首先要强令自己保持镇静，迅速判断危险地点和安全地点，决定逃生的办法，尽快撤离险地。千万不要盲目地跟从人流和相互拥挤、乱冲乱窜。撤离时要注意，朝明亮处或外面空旷地方跑，要尽量往楼层下面跑，若通道已被烟火封阻，则应背向烟火方向离开，通过阳台、气窗、天台等往室外逃生。请记住：人只有沉着镇静，才能想出好办法。

火灾逃生方法第五诀：不入险地，不贪财物。

身处险境，应尽快撤离，不要因害羞或顾及贵重物品，而把逃生时间浪费在寻找、搬离贵重物品上。已经逃离险境的人员，切莫重返险地，自投罗网。请记住：留得青山在，不怕没柴烧。

火灾逃生方法第六诀：简易防护，蒙鼻匍匐。

逃生时经过充满烟雾的路线，要防止烟雾中毒、预防窒息。为了防止火场浓烟呛入，可采用毛巾、口罩蒙鼻，匍匐撤离的办法。烟气较空气轻而飘于上部，贴近地面 1.2 米处撤离是避免烟气吸入、滤去毒气的最佳方法。穿过烟火封锁区，应配戴防毒面具、头盔、阻燃隔热服等护具，如果没有这些护具，那么可向头部、身上浇冷水或用湿毛巾、湿棉被、湿毯子等将头、身裹好，再冲出去。请记住：多件防护工具在手，总比赤手空拳好。

火灾逃生方法第七诀：善用通道，莫入电梯。

按规范标准设计建造的建筑物，都会有两条以上逃生楼梯、通道或安全出口。发生火灾时，要根据情况选择进入相对较为安全的楼梯通道。除可以利用楼梯外，还可以利用建筑物的阳台、窗台、天台屋顶等攀到周围的安全地点沿着落水管、避雷线等建筑结构中凸出物滑下楼也可脱险。在高层建筑中，电梯的供电系统在火灾时随时会断电或因热的作用电梯变形而使人被困在电梯内同时由于电梯井犹如贯通的烟囱般直通各楼层，有毒的烟雾直接威胁被困人员的生命。请记住：逃生的时候，乘电梯极危险。

火灾逃生方法第八诀：缓降逃生，滑绳自救。

高层、多层公共建筑内一般都设有高空缓降器或救生绳，人员可以通过这些设施安全地离开危险的楼层。如果没有这些专门设施，而安全通道又已被堵，救援人员不能及时赶到的情况下，你可以迅速利用身边的绳索或床单、窗帘、

衣服等自制简易救生绳，并用水打湿从窗台或阳台沿绳缓滑到下面楼层或地面，安全逃生。请记住：胆大心细，救命绳就在身边。

火灾逃生方法第九诀：避难场所，固守待援。

假如用手摸房门已感到烫手，此时一旦开门，火焰与浓烟势必迎面扑来。逃生通道被切断且短时间内无人救援，这时候，可采取创造避难场所、固守待援的办法。首先应关紧迎火的门窗，打开背火的门窗，用湿毛巾或湿布塞堵门缝或用水浸湿棉被蒙上门窗然后不停用水淋透房间，防止烟火渗入，固守在房内，直到救援人员到达。请记住：坚盾何惧利矛？

火灾逃生方法第十诀：缓晃轻抛，寻求援助。

被烟火围困暂时无法逃离的人员，应尽量呆在阳台、窗口等易于被人发现和能避免烟火近身的地方。在白天，可以向窗外晃动鲜艳衣物，或外抛轻型晃眼的东西；在晚上即可以用手电筒不停地在窗口闪动或者敲击东西，及时发出有效的求救信号，引起救援者的注意。请记住：充分暴露自己，才能争取有效拯救自己。

火灾逃生方法第十一诀：火已及身，切勿惊跑

火场上的人如果发现身上着了火，千万不可惊跑或用手拍打。当身上衣服着火时，赶紧设法脱掉衣服或就地打滚，压灭火苗，能及时跳进水中或让人向身上浇水、喷灭火剂就更有效了。请记住：就地打滚虽狼狈，烈火焚身可免除。

火灾逃生方法第十二诀：跳楼有术，虽损求生。

跳楼逃生，也是一个逃生办法，但应该注意的是：只有消防队员准备好救生气垫并指挥跳楼时或楼层不高（一般4层以下），非跳楼即烧死的情况下，才采取跳楼的方法。跳楼也要讲技巧，跳楼时应尽量往救生气垫中部跳或选择有水池、软雨篷、草地等方向跳；如有可能，要尽量抱些棉被、沙发垫等松软物品

或打开大雨伞跳下，以减缓冲击力。如果徒手跳楼一定要扒窗台或阳台使身体自然下垂跳下，以尽量降低垂直距离，落地前要双手抱紧头部身体弯曲卷成一团，以减少伤害。请记住：跳楼不等于自杀，关键是要有办法。

附件 11 灭火三要素

- 1、顺风灭火，以防被火烧伤；
- 2、根部灭火，效果最彻底；
- 3、距离根部 2-3 米灭火，最佳距离。灭火器的有效距离只有 4.5 米。

附件 12 发生火灾第一时间应该怎么办

发现着火要大声呼喊，或敲打面盆、铝锅等能够发出响声的东西，召唤更多的人参与灭火，并迅速拨打电话“119”向消防部门报警。拨打“119”时应注意以下细节：

- 1、“119”火警电话（最好用固定电话），要沉着镇静，听见拨号音后，再拨 119 号码；
 - 2、电话接通后，应清楚地讲清着火的地址（包括路名、街道、巷名、门牌号）；
 - 3、尽可能讲清楚是什么物质着火及火灾的范围，以及被困人数；
 - 4、冷静地回答“119”总机台通信人员的提问。
-

